

Les créations d'entreprises en Midi-Pyrénées

4^e trimestre 2007

Légère hausse des créations d'entreprises

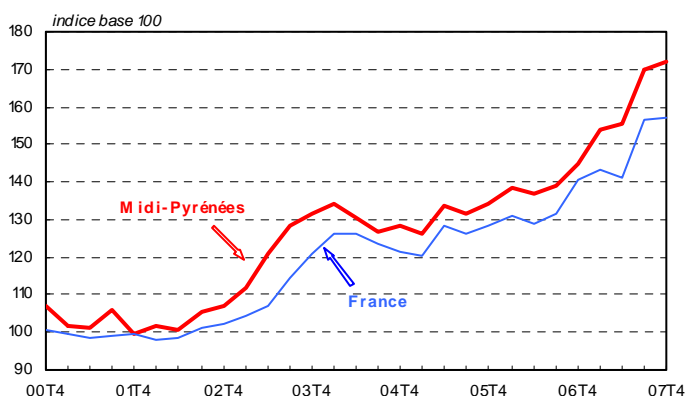
Avertissement : à partir du 1^{er} janvier 2007, la définition des créations d'entreprises dénombrées par l'Insee est modifiée. S'appuyant sur les concepts harmonisés au niveau européen, **la nouvelle notion de création d'entreprises est plus large** que celle de création pure puisqu'elle inclut notamment les réactivations d'entreprises ayant cessé depuis plus d'un an et les reprises d'entreprises s'il n'y a pas de continuité économique. Ces changements de concept sont l'occasion d'élargir le champ sur lequel portent les créations d'entreprises à l'ensemble des activités marchandes hors agriculture.

Créations d'entreprises

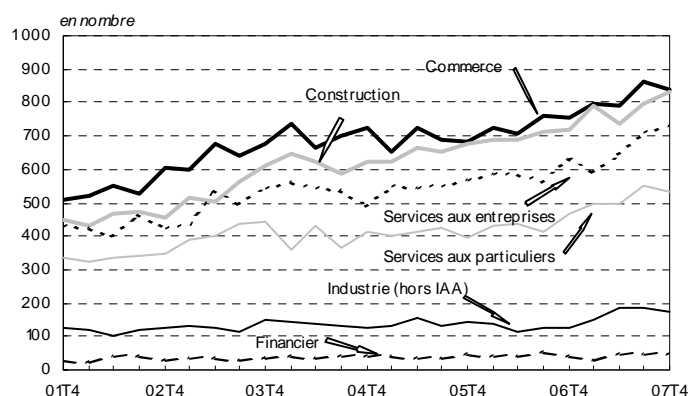
(données corrigées des variations saisonnières)

En France et en Midi-Pyrénées

Indice base 100 au 1^{er} trimestre 2000



Par secteur d'activité en Midi-Pyrénées



En **Midi-Pyrénées**, près de 4 000 entreprises ont été créées au quatrième trimestre 2007, soit 1 % de plus qu'au trimestre précédent. Sur l'ensemble de l'année 2007, 15 130 entreprises ont vu le jour en Midi-Pyrénées, troisième région française pour le rythme d'augmentation des créations d'entreprises (+ 16 %) derrière l'Alsace et la Lorraine. Midi-Pyrénées se classe 6^{ème} selon le taux de création (11,3 %), qui rapporte le nombre d'entreprises créées au nombre d'entreprises existantes.

En 2007, les secteurs du commerce (22 % des créations), de la construction (21 %), des services aux entreprises (18 %) et des services aux particuliers (14 %) concentrent l'essentiel des créations d'entreprises de la région. Au quatrième trimestre, les créations d'entreprises progressent de 5 % dans la construction et de 3 % dans les services aux entreprises. Elles diminuent de 3 % dans le commerce et les services aux particuliers. Bien qu'en recul de 4 % au quatrième trimestre,

les créations d'entreprises industrielles enregistrent une forte augmentation sur l'ensemble de l'année 2007 (+ 38 %). La Haute-Garonne concentre la moitié des créations d'entreprises régionales. Dans ce département, elles augmentent de 4 % au quatrième trimestre 2007 et de 18 % sur l'ensemble de l'année. Au quatrième trimestre, les créations d'entreprises progressent fortement dans le Gers (+ 22 %) et reculent sensiblement dans le Lot (- 18 %) et en Tarn-et-Garonne (- 11 %).

En **France**, les créations d'entreprises ont augmenté de 12,5 % sur l'ensemble de l'année 2007. Au quatrième trimestre, leur nombre reste stable par rapport au trimestre précédent (+ 0,4 %). Les créations augmentent de 4 % dans les services aux entreprises et de 2 % dans la construction. Elles sont stables dans le commerce et l'industrie et reculent de 2 % dans les services aux particuliers.

Les créations d'entreprises :

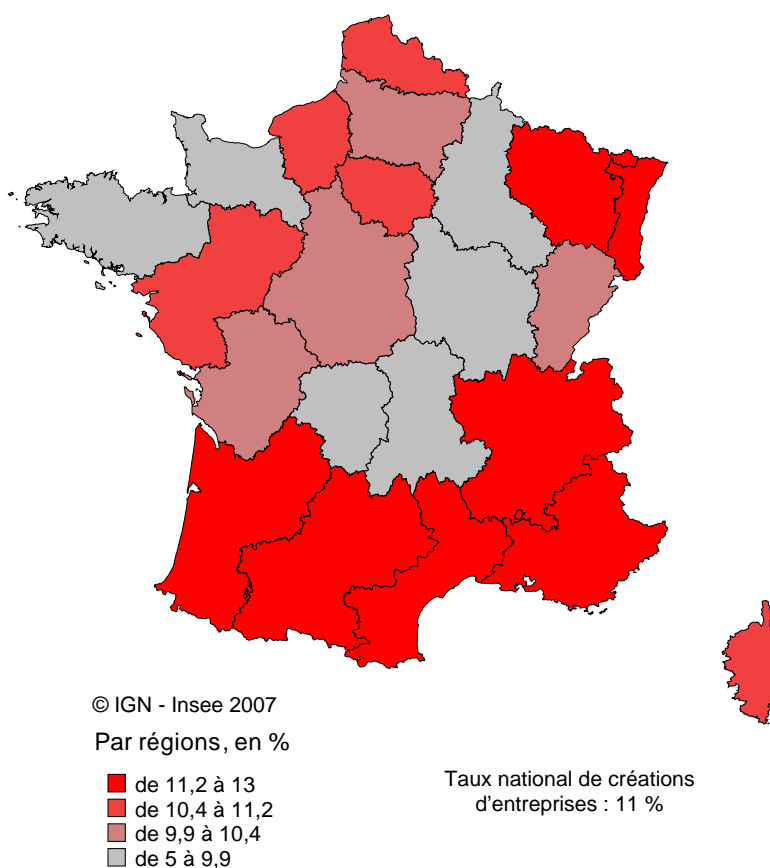
La série des créations d'entreprises est constituée à partir des informations du répertoire Sirene. Toute entreprise, personne physique ou personne morale, est inscrite au répertoire lors de sa première déclaration de démarrage d'activité non salariée et reçoit un numéro d'identification unique.

Depuis le 1^{er} janvier 2007, la notion de création d'entreprise présentée par l'Insee s'appuie sur le concept défini par Eurostat afin d'harmoniser et de comparer les données européennes. Une création d'entreprise au sens d'Eurostat correspond à l'apparition d'une unité légale exploitante n'ayant pas de prédécesseur. Ce concept de création se base sur la mise en oeuvre de nouveaux moyens de production. Par rapport aux immatriculations dans Sirene, on retiendra comme création :

- les créations d'entreprise correspondant à la **création de nouveaux moyens de production** (il y a nouvelle immatriculation dans Sirene) ;
- les cas où l'entrepreneur (en général un entrepreneur individuel) reprend une activité **après une interruption de plus d'un an** (il n'y a pas de nouvelle immatriculation dans Sirene mais reprise de l'ancien numéro Siren) ;
- les reprises par une nouvelle entreprise de tout ou partie des activités et moyens de production d'une autre entreprise (il y a nouvelle immatriculation dans Sirene), à condition qu'il n'y ait pas continuité de l'entreprise reprise.

On considère qu'il n'y a pas continuité de l'entreprise si parmi les trois éléments suivants concernant le siège de l'entreprise, deux sont modifiés lors de la reprise : l'unité légale contrôlant l'entreprise, l'activité économique et la localisation.

Taux de création d'entreprises en 2007 Dynamisme du Sud et du Nord-Est



Source : Insee, REE (Sirene)

Taux de création : rapport entre le nombre de créations observées au cours d'une année et le nombre d'entreprises actives au 1^{er} janvier de cette année

Séries départementales

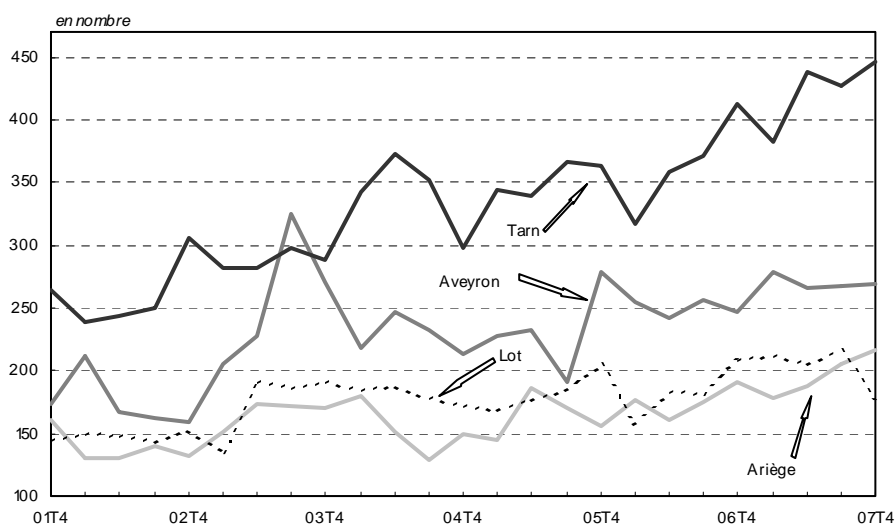
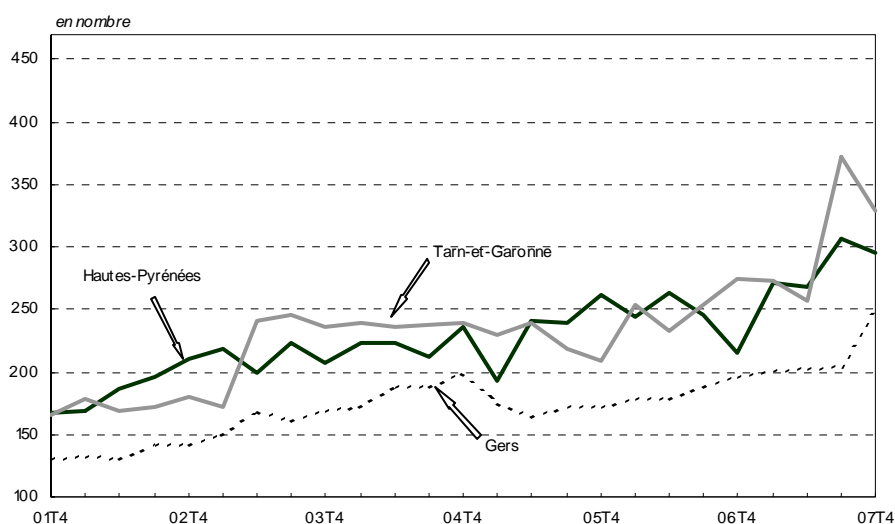
Nombre de créations d'entreprises par département

(données corrigées des variations saisonnières)

	3 ^e trimestre 2006	4 ^e trimestre 2006	1 ^{er} trimestre 2007	2 ^e trimestre 2007	3 ^e trimestre 2007	4 ^e trimestre 2007	Évolution (%) (trim. précédent)
Ariège	175	191	178	188	205	217	6
Aveyron	256	247	279	265	267	270	1
Haute-Garonne dont :	1 521	1 657	1 728	1 796	1 925	1 996	4
Industrie	68	73	81	106	115	103	-10
Construction	353	339	370	330	349	379	8
Commerce	321	341	354	366	395	385	-3
Services	778	905	922	994	1 066	1 129	6
Gers	188	197	201	203	205	250	22
Lot	182	208	211	205	217	179	-18
Hautes-Pyrénées	246	215	272	269	307	295	-4
Tarn	413	382	438	427	447	457	2
Tarn-et-Garonne	254	274	273	258	372	329	-11
Midi-Pyrénées*	3 234	3 373	3 578	3 612	3 944	3 993	1

Source : Insee, REE (Sirene)

* **Avertissement** : pour faciliter la lecture de ces données, la somme des séries départementales a été calée sur le niveau régional pour chaque trimestre.



Source : Insee, REE (Sirene)

Région Midi-Pyrénées

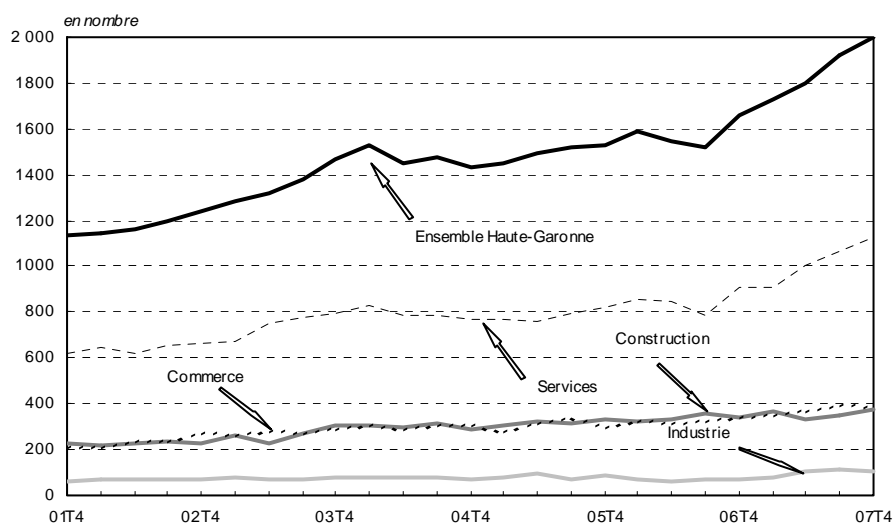
Nombre de créations d'entreprises par secteur d'activité (données corrigées des variations saisonnières)

	3 ^e trimestre 2006	4 ^e trimestre 2006	1 ^{er} trimestre 2007	2 ^e trimestre 2007	3 ^e trimestre 2007	4 ^e trimestre 2007	Évolution (%) (trim. précédent)
Industries agroalimentaires	44	51	64	52	68	75	9
Industrie (hors IAA) dont :	126	126	151	189	183	176	-4
Biens de consommation	66	60	79	62	68	71	4
Biens d'équipement	22	26	25	39	29	31	4
Biens intermédiaires	39	34	42	57	74	66	-10
Construction	715	720	791	736	795	835	5
Commerce	758	753	799	791	863	838	-3
Transports	61	57	52	69	62	75	21
Financier	45	33	51	48	48	64	33
Immobilier	228	218	257	279	236	245	4
Services aux entreprises	560	634	593	647	712	730	3
Services aux particuliers dont :	413	468	497	500	548	533	-3
Hôtels, cafés, restaurants	179	193	222	213	210	211	1
Éducation, santé, action sociale	286	316	325	302	430	421	-2
Total créations*	3 234	3 373	3 578	3 612	3 944	3 993	1

Source : Insee, REE (Sirene)

* Chaque série a été désaisonnalisée de façon indépendante : la somme de ces séries ne correspond donc pas exactement à la série désaisonnalisée de l'ensemble des créations.

Créations d'entreprises par secteur d'activité en Haute-Garonne (données corrigées des variations saisonnières)



Source : Insee, REE (Sirene)