



# ACTIVITÉ

## Bilan global

## ACTIVITÉ : bilan global

### Activité industrielle soutenue en Midi-Pyrénées

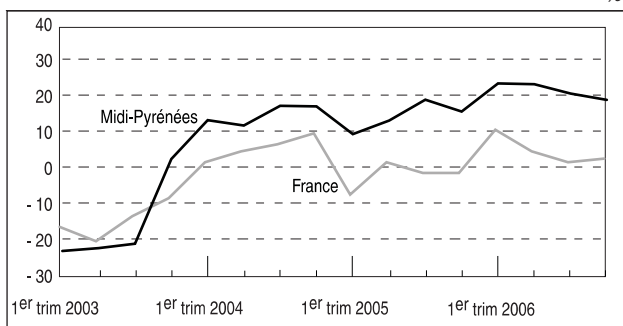
□ Modérée en 2005, la croissance des activités industrielles a été plus forte en 2006 en Midi-Pyrénées, selon les chefs d'entreprise interrogés dans les enquêtes de conjoncture. La Banque de France chiffre à 5 % la croissance du chiffre d'affaires global de l'industrie en 2006, contre 3,2 % en 2005, d'après une enquête réalisée auprès d'un échantillon de 700 entreprises (hors Airbus). Ainsi, en 2006, l'activité industrielle est restée dynamique en Midi-Pyrénées, sous l'effet d'une demande globale et étrangère soutenue. Selon les industriels interrogés, les carnets de commandes se sont stabilisés à un niveau élevé sur les trois premiers trimestres et augmentent à nouveau en fin d'année.

□ Cependant, en 2006, les grands secteurs industriels de Midi-Pyrénées présentent des évolutions contrastées.

□ L'activité est restée favorablement orientée en 2006 dans les industries des biens d'équipement. Le rythme de croissance de la construction aéronautique s'est maintenu à un niveau élevé. La production de l'avionneur européen Airbus a été supérieure à celle des années précédentes : en 2006, 434 avions ont été livrés par le constructeur contre 378 en 2005 et 320 en 2003. Toutefois, la position d'Airbus sur le marché mondial de l'aéronautique civile s'est détériorée en 2006, en raison des difficultés rencontrées par le constructeur européen. Tout d'abord, la livraison du nouveau A380 a été reportée de deux ans. De plus, sous la pression du marché, l'avionneur a dû passer

### L'activité industrielle reste soutenue en Midi-Pyrénées

Soldes d'opinion sur l'activité\*

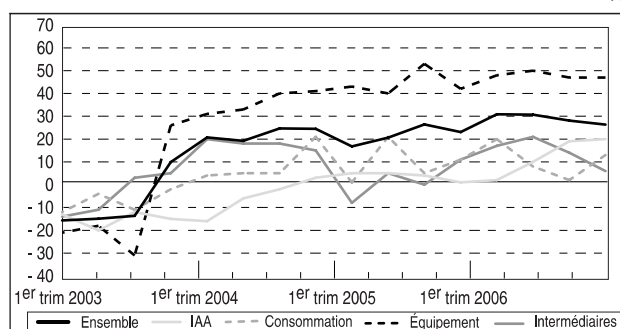


\* Soldes des réponses "amélioration" moins "détérioration" - données CVS

Source : Insee, Enquêtes de conjoncture

### Les industries de biens d'équipement tirent la croissance industrielle

Soldes d'opinion sur l'activité\*



\* Soldes des réponses "amélioration" moins "détérioration" - données CVS

Source : Insee, Enquêtes de conjoncture

du programme de l'A350 à l'A350 WXB, plus coûteux mais intégrant de nouvelles technologies (matériaux composites). Enfin, la parité euro/dollar a évolué défavorablement. Ainsi, en 2006, Airbus a enregistré 824 commandes fermes contre 1 044 pour son concurrent Boeing.

□ Dans le secteur spatial, l'activité a bénéficié d'une embellie en 2006 avec d'importantes commandes de satellites de télécommunication passées auprès des deux principaux acteurs régionaux du secteur spatial. Cependant le marché du secteur spatial se durcit, avec une concurrence mondiale accrue par l'arrivée de nouveaux pays constructeurs de satellites (Chine, Inde). En Europe, il pâtit de surcroît de la faiblesse des budgets institutionnels et de l'évolution défavorable de la parité euro/dollar.

□ Le niveau élevé de l'activité dans la construction aéronautique a un effet d'entraînement sur le tissu industriel régional. Selon les chefs d'entreprise interrogés, l'activité augmente en 2006 pour le reste de l'industrie des biens d'équipement (industrie mécanique et industrie électrique et électronique. Dans l'industrie des biens intermédiaires, l'activité a été dynamique en 2006, avec une hausse du chiffre d'affaires de 6,6 % selon les résultats de l'enquête de la Banque de France. La conjoncture est restée bien orientée dans la métallurgie et la transformation des métaux et encore meilleure dans l'industrie des produits minéraux, en lien avec le dynamisme des secteurs de l'aéronautique et de la construction. Dans un contexte de morosité du secteur automobile, le rythme de croissance de l'activité ralentit légèrement dans la branche des composants électriques et

électroniques. L'activité est restée soutenue dans l'industrie du bois et du papier. L'activité dans la chimie reste favorablement orientée tandis que le plastique est confronté à un tassement de la demande automobile. Dans le secteur textile, l'activité reste médiocre avec de fortes variations trimestrielles.

□ La conjoncture reste hésitante en 2006 dans l'industrie des biens de consommation. Selon les industriels, la croissance de l'activité est restée faible dans l'édition, imprimerie, reproduction et dans l'industrie des équipements du foyer. Dans l'habillement-cuir, l'activité est favorablement orientée dans la filière cuir tandis qu'elle se réduit sensiblement dans l'habillement. Dans le secteur de la pharmacie, parfumerie et produits d'entretien, le rythme de croissance de l'activité s'est maintenu à un niveau assez élevé.

### Amélioration de la conjoncture pour la pâte à papier

□ Dans le secteur des exploitations forestières, la participation d'entreprises de sciage espagnoles dans le capital des coopératives forestières conforte la filière d'exportation vers l'Espagne. La conjoncture s'est améliorée en 2006 pour la pâte à papier : son prix de vente s'est redressé par rapport à 2005, revenant à 440 euros la tonne en moyenne. La production d'électricité « verte » comme sous-produit de cette activité devrait permettre de diminuer, en 2007, le coût de revient. Les prévisions du prix de vente de la pâte sur les marchés internationaux sont bonnes pour les prochains mois : l'effet de ces hausses est toutefois réduit voire nul du fait de la faiblesse du dollar US par rapport à l'euro. Par ailleurs, l'approvisionnement en bois reste toujours le principal sujet de préoccupation : 60 % du volume du bois nécessaire à la principale usine (Saint-Gaudens) provient de zones extérieures à Midi-Pyrénées.

□ En 2006, selon les industriels de l'agroalimentaire, l'activité du secteur a accéléré, soutenue par une demande globale et étrangère dynamique. Les carnets de commandes se sont étoffés en même temps que les stocks se dégonflaient.

### De bonnes performances à l'exportation

□ En 2006, les exportations de produits de la construction aéronautique et spatiale ont augmenté de 13,7 %, en raison des ventes records d'Airbus. Les exportations du secteur aéronautique et spatial représentent ainsi 76 % des exportations de la région en 2006.

□ Selon les chefs d'entreprise interrogés par la Banque de France, les courants d'affaires à l'exportation, hors aéronautique, ont progressé de 6,3 % en 2006 contre 1 % l'année précédente. La croissance des exportations a bénéficié d'un environnement international porteur, après une année 2005 difficile. Les exportations ont progressé pour tous les grands ensembles de produits, notamment les produits pharmaceutiques et les biens intermédiaires.

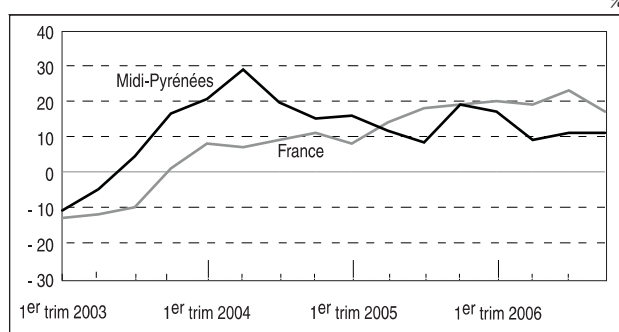
□ Selon l'enquête de la Banque de France, l'investissement industriel a reculé en 2006 dans l'ensemble des secteurs à l'exception de la construction aéronautique et spatiale. Les investissements réalisés ont surtout porté sur la modernisation des outils de production ou leur mise en conformité.

### Activité un peu moins dynamique dans le bâtiment

□ Selon les chefs d'entreprise interrogés dans les enquêtes de conjoncture, le rythme de croissance de l'activité dans l'industrie du bâtiment ralentit légèrement en 2006. Ce ralentissement concerne essentiellement les activités de gros œuvre (construction de maisons, bâtiments,

#### Bâtiment : un rythme de croissance ralenti

Soldes d'opinion sur l'activité\*

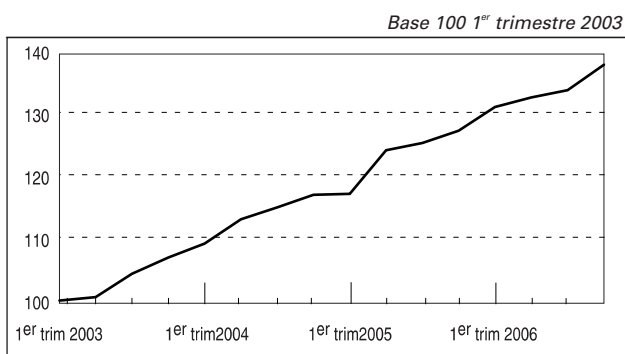


\* Soldes des réponses "amélioration" moins "détérioration" - données CVS

Source : Insee - enquêtes de conjoncture

# ACTIVITÉ : bilan global

## Le chiffre d'affaires du bâtiment poursuit sa hausse en 2006\*



\* Données CVS

Source : Direction générale des impôts, Insee - Déclarations de chiffres d'affaires

maçonnerie) tandis que les activités de second œuvre (travaux de charpente, d'installations, de finitions) perdent un peu de leur dynamisme en fin d'année. Selon les entrepreneurs interrogés en janvier 2007, les carnets de commande reviennent à un niveau jugé normal et représentent globalement 6 mois de travail à temps plein des effectifs.

□ Les mises en chantier de logements neufs en Midi-Pyrénées ont diminué de 4 % en 2006 par rapport au niveau historiquement élevé de 2005. Elles reculent plus fortement pour les logements collectifs (- 5,4 %) que pour les logements individuels (- 2,8 %). Dans le même temps, les surfaces de logements non résidentiels mises en chantier ont progressé de 2 %, soutenues par la forte croissance des surfaces de bureaux ou de bâtiments de stockage non agricoles.

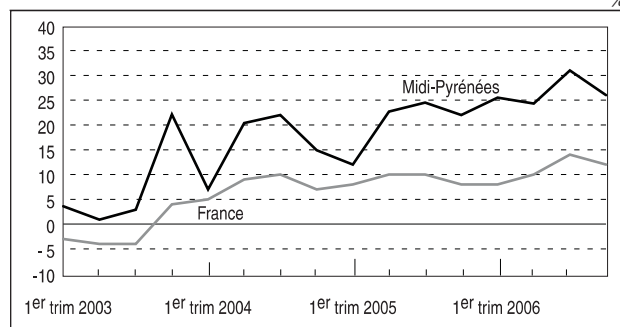
□ En Midi-Pyrénées, la construction de logements continue à bénéficier d'un environnement économique porteur : accroissement de la population lié à l'attractivité de la région, faiblesse des taux d'intérêt, mesures de défiscalisation pour l'investissement locatif privé, augmentation de la production de logements sociaux dans le cadre du plan de cohésion sociale. Ainsi, le chiffre d'affaires du secteur de la construction en Midi-Pyrénées a poursuivi sa progression tout au long de l'année 2006.

## La croissance des activités de services reste soutenue

□ Selon les chefs d'entreprises interrogés dans les enquêtes de conjoncture, la croissance des activités de services aux entreprises s'est maintenue à un rythme élevé en 2006. L'activité a été dynamique notamment dans les activités de conseil et assistance (informatique, ingénierie) en lien avec le secteur aéronautique ainsi que dans les services opérationnels (location, sécurité, nettoyage) hors intérim. Dans les services de sélection et de fourniture de personnel, l'activité a toutefois fléchi en fin d'année. Ce ralentissement concernerait essentiellement les missions d'intérim dans les bureaux d'études et les sociétés informatiques. Il serait lié au décalage entre la fin du programme de développement de l'A380 et le démarrage de celui de l'A350 WXB. Enfin, les activités immobilières ont été très dynamiques en 2006.

## Services : une conjoncture toujours favorable

Saldes d'opinion sur l'activité\*

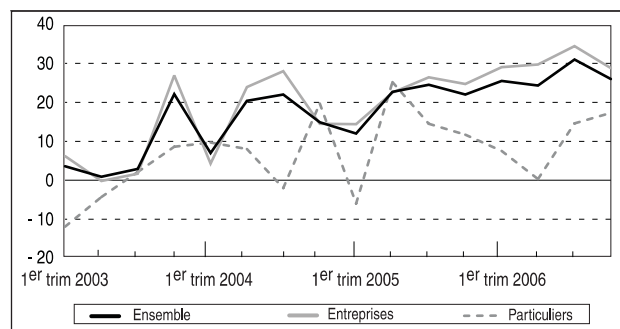


\* Saldes des réponses "amélioration" moins "détérioration" - données CVS

Source : Insee, Enquêtes de conjoncture

## Les services aux entreprises restent dynamiques

(saldes d'opinions - CVS - %)



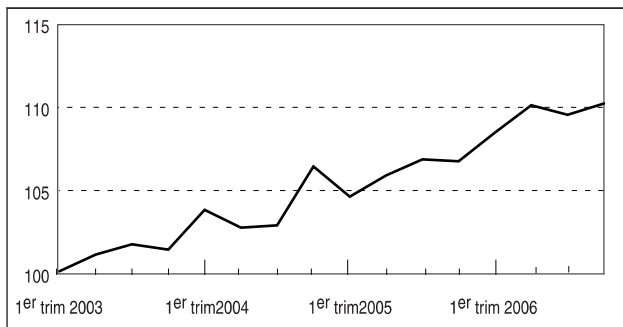
Source : Insee, Enquêtes de conjoncture

## Fréquentation hôtelière stable malgré une saison estivale médiocre

□ En 2006, la croissance de l'activité progresse légèrement dans les services aux particuliers. Selon les chefs d'entreprises du secteur de l'hôtellerie et de la restauration interrogés dans le cadre des enquêtes de conjoncture, l'activité de l'ensemble du secteur est restée soutenue en 2006 malgré une période estivale jugée morose. En termes de fréquentation touristique, la saison estivale 2006 (de mai à septembre) a été médiocre dans la région. Par rapport à la saison 2005, la baisse touche aussi bien les hôtels (- 3,3 % avec 5,7 millions de nuitées) que les campings (- 2,2 % avec 4,3 millions de nuitées). Les hôtels ont pâti d'une moindre fréquentation des touristes étrangers sur la saison (- 8,2%) tandis que les Français ont moins fréquenté les campings de la région (- 6,7 %). Sur l'ensemble de l'année 2006, la fréquentation des hôtels de Midi-Pyrénées est quasiment stable (- 0,5 %) avec près de 9,6 millions de nuitées. La fréquentation hôtelière des touristes français progresse de 1,8 % tandis que celle des touristes étrangers recule de 4,9 %. Le nombre de nuitées dans les hôtels de la région progresse notamment à Lourdes et dans l'agglomération toulousaine où les capacités d'accueil touristique sont bien développées. Sur l'ensemble de la région Midi-Pyrénées, le taux d'occupation des hôtels progresse légèrement grâce à la clientèle française. Après avoir fortement augmenté au premier semestre 2006, le chiffre d'affaires du secteur de l'hôtellerie et de la restauration s'est stabilisé au second semestre.

### Indice de chiffres d'affaires dans l'hôtellerie et la restauration : stabilité au second semestre 2006\*

Base 100 1<sup>er</sup> trimestre 2003



\*Données CVS

Source : Direction générale des impôts - Déclarations de chiffres d'affaires

## Augmentation du transport de voyageurs

□ Dans le secteur des transports aériens, le trafic de passagers s'est élevé à 6,6 millions de voyageurs en 2006 en hausse de 2,1 % par rapport à 2005. L'aéroport de Toulouse-Blagnac reste le 4<sup>e</sup> aéroport de province : son trafic croît de 2,7 % par rapport à 2005. En revanche, le nombre de passagers sur l'aéroport Tarbes-Lourdes-Pyrénées baisse de 2,5 %. Le nombre de voyages effectués par train en 2006 s'élève à 13,4 millions, en augmentation de 5,8 %. Plus de la moitié du trafic a lieu à l'intérieur de la région.

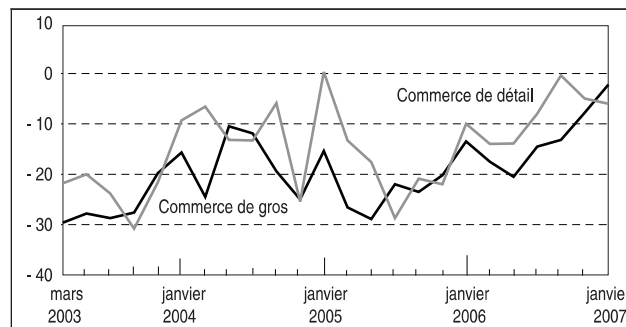
## Dynamisme du commerce en 2006

□ Selon les chefs d'entreprises interrogés dans les enquêtes de conjoncture, l'activité commerciale a été dynamique en 2006 dans le commerce de gros comme dans le commerce de détail. L'opinion des grossistes interrogés traduit une accélération des ventes dans la quasi-totalité des secteurs, notamment les biens de consommation alimentaires, les produits pharmaceutiques, les biens intermédiaires industriels ou les biens d'équipement destinés au bâtiment ou à l'agriculture. Dans le commerce de détail, les ventes ont été également dynamiques en 2006. Selon les détaillants interrogés, elles ont particulièrement accéléré dans le commerce de détail généraliste alimentaire (hyper et supermarchés) ou non alimentaire (grands magasins). L'activité a également progressé dans le commerce de détail spécialisé mais à un rythme moins soutenu.

### Commerce : Forte croissance en 2006

Soldes d'opinion sur l'activité\*

%

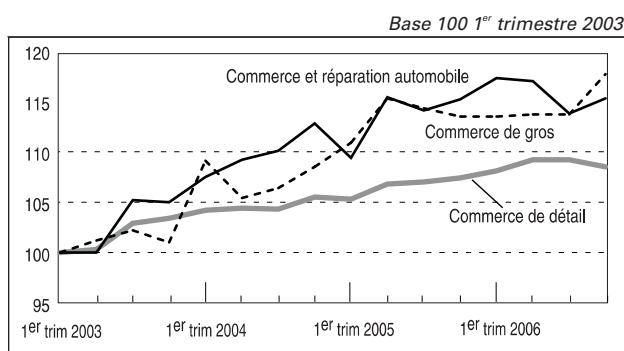


\* Soldes des réponses "amélioration" moins "détérioration" - données CVS

Source : Insee, Enquêtes de conjoncture

## ACTIVITÉ : bilan global

### Chiffre d'affaires dans le commerce : hausse modérée en 2006\*



\* Données CVS

Source : Insee

## Perspectives 2007

### Conjoncture favorable début 2007 dans l'industrie

□ Selon les industriels interrogés en avril 2007, l'activité est restée dynamique au premier trimestre et les chefs d'entreprises du secteur se montrent optimistes pour le trimestre suivant. Les carnets de commande jugés pourtant bien garnis évoluent encore à la hausse. L'activité industrielle régionale reste tirée par la construction aéronautique : au 30 avril 2007, 153 Airbus ont été livrés par le constructeur européen depuis le début de l'année, contre 142 sur la même période de 2006. La conjoncture est également favorablement orientée dans les industries mécaniques et des équipements électriques et électroniques. Les industriels du secteur des biens d'équipement anticipent un raffermissement de la demande qui leur serait adressée. Dans l'industrie des biens intermédiaires, les industriels interrogés début 2007 anticipent une accélération de l'activité au premier trimestre 2007 dans la quasi-totalité des secteurs, notamment dans la métallurgie et la transformation des métaux. L'activité serait restée stable dans l'industrie des composants électriques et électroniques enrayant ainsi le ralentissement observé en 2005. Selon les chefs d'entreprises interrogés, l'activité serait globalement stable dans l'industrie des biens de consommation.

### Dans le bâtiment, l'activité continue de ralentir début 2007

□ Selon les chefs d'entreprise interrogés dans l'enquête de conjoncture d'avril, l'activité aurait encore ralenti au premier trimestre 2007, dans les activités de gros œuvre et, phénomène nouveau, de second œuvre. Selon les professionnels, cette évolution moins favorable de l'activité du bâtiment constituerait un ajustement temporaire et non un retournement de tendance. Les entrepreneurs interrogés anticipent en effet un bon niveau de l'activité future dans la mesure où le contexte démographique, financier et institutionnel reste favorable.

### Conjoncture bien orientée début 2007 dans les services

□ Selon l'enquête de conjoncture d'avril 2007, le rythme de progression des activités de services se maintient à un niveau élevé au début de l'année 2007. La conjoncture demeure favorablement orientée dans les services aux entreprises comme dans les services aux particuliers. Les services aux entreprises continuent à bénéficier du dynamisme de l'activité industrielle. Dans l'hôtellerie-restauration, l'opinion des entrepreneurs traduit toutefois un ralentissement de l'activité au premier trimestre 2007, l'hôtellerie ayant pâti du faible enneigement dans les stations de ski pyrénéennes durant l'hiver. Au vu des anticipations des chefs d'entreprises, l'activité des services resterait favorablement orientée au cours des mois à venir en Midi-Pyrénées.